	INSTITUCIÓN EDUCATIVA LA PRESENTACIÓN					
	NOMBRE ALUMNA:					
	ÁREA :		EDUCACIÓN ARTÍSTICA			
	ASIGNATURA:		EDUCACIÓN ARTÍSTICA			
	DOCENTE:		ORIANA MARÍA ZAPATA MEJÍA			
	TIPO DE GUÍA:		CONCEPTUAL - EJERCITACIONAL			
	PERIODO		GRADO	Nº	FECHA	DURACIÓN
	3		7	5	SEPTIEMBRE	2 UNIDADES

INDICADOR DE DESEMPEÑO

Identifica principios y características propias de las manifestaciones artísticas de la Antigua Roma

EL ARTE ROMANO...

Alma de las generaciones futuras



Cuenta una leyenda que Roma fue fundada en el 753 a. de C. por Rómulo y Remo, dos héroes gemelos hijos del dios Marte y de una princesa latina, que fueron amamantados por una loba. Al crecer, se instalaron en una clina cercana al lugar donde fueron cuidados por la loba, el Palatino, y allí sentaron las bases para lo que más tarde sería Roma.

Desde sus orígenes, Roma se encontró aprisionada entre dos expresiones estéticas originales, la etrusca al norte y la griega al sur, a través de la escuela helenística de Nápoles. De esta última tomó la estructura arquitectónica de sus edificios y sus templos

El arte romano se divide tradicionalmente en dos períodos: El arte de la Roma republicana y el de la Roma imperial.

Durante la época del imperio, es decir, en el último periodo de Roma, se dio el esplendor en las artes, gracias al poderío y riqueza de estos pueblos durante ese tiempo.

En las ciudades se levantaron monumentos y edificios públicos decorados con pinturas,

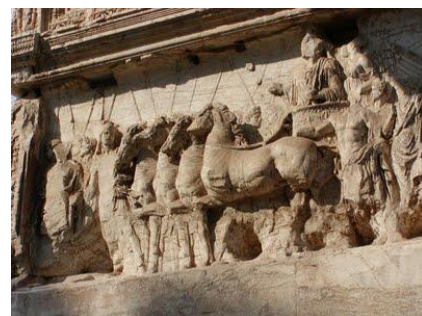
mosaicos y relieves que pretendían mostrar el poder del Estado.

Los motivos de los arcos y columnas se referían a las campañas de guerra, a las victorias y a los emperadores que triunfaban.

Un ejemplo de ellos es la “Columna de Trajano” y los arcos de Tito, Constantino y Trajano.



El arco de Trajano en Benevento



Detalle de los relieves del arco de Tito. El emperador Tito montado en su cuadriga

Las principales obras arquitectónicas de carácter civil fueron acueductos, los puentes, los teatros, coliseos, anfiteatros y circos, estos últimos famosos por la costumbre romana de celebrar luchas entre gladiadores y fieras.

Los circos eran imitaciones de los estados griegos y allí también se realizaban competencias de carros.



"Pont-du-Gard" sobre el río Gardon. Es acueducto y puente al mismo tiempo

El principal material de construcción romano a partir del período republicano, fue el sillar de piedra de cantería local, utilizado junto con vigas de madera, tejas y baldosas cerámicas.

La piedra elegida variaba desde la toba y el travertino del centro de Italia, al brillante mármol blanco importado de Grecia y Asia Menor, en tiempos de Julio César.



Anfiteatro de Arles

LA ESCULTURA

La escultura aunque fue en gran parte imitación, se destacó por los retratos y bustos principalmente de emperadores y familiares que no buscaban resaltar una belleza ideal sino por el contrario, intentaban acercarse al máximo a la realidad sin importar disimular la fealdad de los personajes, para ellos la belleza carecía de importancia, pero en cambio la exactitud era un factor esencial en las obras.

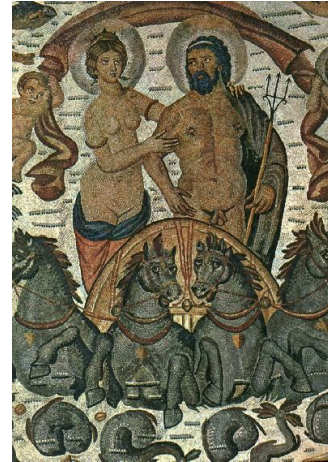


"Retrato del emperador Heligábalo" Museo capitolino, Roma

LA PINTURA

En cuanto a la pintura sólo se conocen algunos frescos en las paredes de algunos edificios, de temas similares a los vasos helénicos.

Los mosaicos eran bastante geométricos pero tratando de resultar en relieve la figura central. De grandes dimensiones, cubrían las superficies de muros, pisos y fustes de columnas.



"Triunfo de Neptuno y Anfítrite" Detalle. Museo de Louvre.

Actualmente se conservan pocas tablas pintadas, pero se sabe por la literatura antigua que los artistas romanos elaboraron sobre este soporte una gran variedad de temas, incluyendo acontecimientos históricos, mitos, escenas de la vida cotidiana, retratos y bodegones.



Retrato "El panadero Paqui Próculo y su esposa" procedente de Pompeya. Museo de Nápoles.

La pintura mural, en cambio, está bien documentada, sobre todo en Pompeya y en las otras ciudades que fueron enterradas en el año 79 d. de C. por la erupción del volcán Vesubio.

LOS RETRATOS PINTADOS

En el período de la Roma Imperial, los retratos pintados están tipificados por unas tablas que han aparecido en diferentes lugares de Egipto. Estas pinturas, tradicionalmente denominadas retratos de Fayum, por el distrito agrícola en Egipto donde

fueron descubiertas, están realizadas con la técnica de la encáustica.



Retrato "Poetisa de la casa de Libanio" Museo de Nápoles.

A lo largo de todo el mundo romano las estatuas y relieves escultóricos adornaron los edificios públicos y privados. De hecho, algunas construcciones romanas fueron poco más que soportes monumentales para la escultura.

Los arcos de triunfo levantados en todas las partes del imperio se destacan como algunos de los monumentos más importantes.



"Arco de Tito"

LOS RELIEVES FUNERARIOS

Los encargos privados de esculturas se hicieron por lo general en contextos funerarios.



Relieve funerario "Apoteosis de Antonio Pio y su esposa Faustina" Museo Vaticano.

El mármol blanco fue el material preferido por los romanos para los relieves escultóricos, pero en muchas ocasiones emplearon variedades menos costosas de piedra. Por lo general, los relieves se policromaron y en ocasiones incluyeron piedras de colores como el *pórfido*, material predilecto en el siglo IV, sobre todo en los sarcófagos imperiales.

LA ARQUITECTURA

Los romanos se caracterizaron por ser muy metódicos y ordenados, así que aunque tomaron varios elementos de los griegos, la arquitectura fue la actividad artística más sobresaliente de estos pueblos.

Las columnas y frontones fueron adoptados del griego y los arcos y bóvedas del etrusco. Su originalidad consistió en el descubrimiento del hormigón o concreto en las construcciones.



"Mausoleo de los Julios" Saint-Remy de Provenza.

Cada templo tuvo su estatua de culto. Las imágenes en mármol y bronce de dioses y héroes, originales romanos o copias de las antiguas estatuas griegas, fueron comunes no sólo en los lugares públicos como las termas, sino en los atrios, jardines y estanques de viviendas privadas.

Los edificios civiles importantes solían poseer un retrato del emperador vivo y a veces incluso de su mujer e hijos.

Ocasionalmente se levantaron también columnas historiadas, con frisos de bajo relieve en espiral, relatando con gran detalle las campañas militares de los romanos.

"Todos los caminos conducen a Roma".