



ARTISTICA

GUIA DIDACTICA grado once

Periodo 1/2025

Las imágenes, en sus distintas formas, permiten expresar ideas y pensamientos, transmiten mensajes y pueden tener intenciones diversas, pero en ocasiones pretenden convencer o condicionar nuestro comportamiento de forma positiva o negativa. Por eso se hacen necesarias la reflexión y la crítica, valores que nos capacitan para pensar y analizar los mensajes visuales libremente.

Comprender y utilizar bien el lenguaje visual nos permitirá

conocer mejor el mundo en que vivimos e integrarnos eficazmente en él.

COMPETENCIAS A DESARROLLAR POR EL ÁREA:

SENSIBILIDAD: sensibilidad visual

APRECIACIÓN ESTÉTICA: componentes (Interpretación formal Interpretación extratextual)

COMUNICACIÓN

Componentes (producción y transformación simbólica)

En el plan de área para el primer periodo está planteada la **competencia de la sensibilidad**, definida esta capacidad como un conjunto de disposiciones biológicas, cognitivas y relacionales, que permiten la recepción y el procesamiento de la información presente en un hecho estético, que puede ser una obra de arte, un trabajo artístico en proceso, un discurso, entre otros.

El desarrollo de la sensibilidad conlleva a la flexibilidad que en el estudiante permite transformar su pensamiento, liberarlo de sus patrones habituales, de sus límites y así potenciar la capacidad de imaginar, innovar y crear.

OBJETIVOS GRADO UNDECIMO

- Relacionar la conciencia corporal como actitud frente a la puesta en escena de la producción artística.
- Gestionar la producción artística del proyecto de grado.
- Realizar la socialización de productos artísticos en el contexto escolar y local

COMPONENTE

Sensibilidad cenestésica
Sensibilidad visual
Sensibilidad auditiva

SABER CONCEPTUAL:

¿Qué relación existe entre en la conciencia corporal como actitud frente a la puesta en escena de la producción artística?



INDICADORES DE DESEMPEÑO

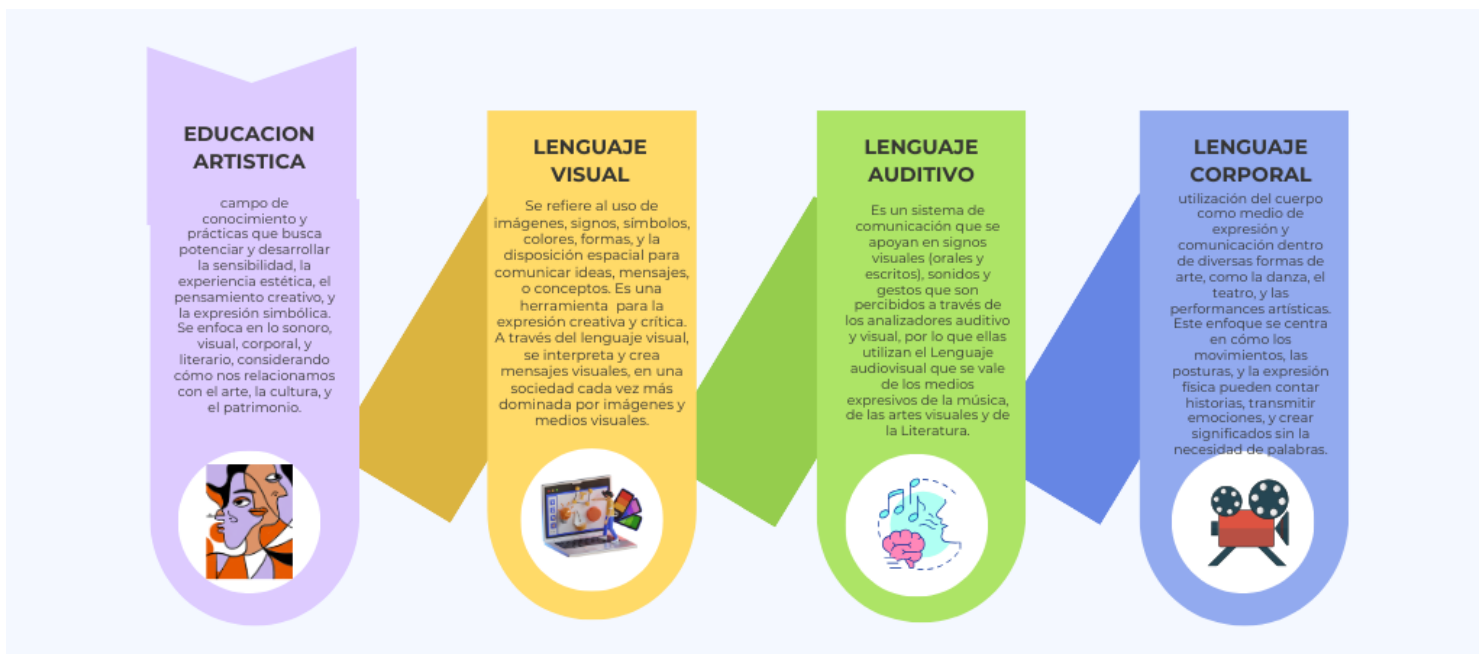
- Saber conocer
Reconoce la actitud corporal que debe asumir para la presentación y socialización de una obra artística.
- Saber hacer
Se regula emocionalmente para las distintas situaciones que exigen autocontrol.
- Saber ser
Retoma emociones y sentimientos para la creación artística.

PROCESO ENSEÑANZA APRENDIZAJE: METODOLOGÍAS ACTIVAS

se propone generar aprendizajes activos privilegiando la relevancia del **aprender haciendo**, lo que ubica al estudiante en el centro del aprendizaje. La implementación de metodologías activas incentiva la indagación, la creatividad, la colaboración y la motivación en los procesos de enseñanza, ya que es así como los estudiantes se interesan por el saber y se apropian de este para ser sujetos autónomos y activos.

Las metodologías activas son un conjunto de estrategias centradas en los estudiantes que incluyen el aprendizaje basado en problemas, el aprendizaje basado en proyectos (ABP), el aprendizaje basado en retos (ABR), la investigación escolar y la gamificación, estos generan ambientes de clase en los que los estudiantes tienen la oportunidad de participar activamente en la investigación científica, la comunicación y la resolución de problemas de manera colaborativa y al mismo tiempo, reciben retroalimentación constante de sus profesores como de los mismos compañeros estimulando un efecto positivo en el aprendizaje.

LENGUAJES ARTISTICOS





ACTIVIDAD 1

ACTIVIDAD INICIAL: APRECIACIÓN ARTÍSTICA A PARTIR DEL GRAFFITI

COMPETENCIA

sensibilidad visual
sensibilidad auditiva

•INDICADORES DE DESEMPEÑO:

- **Saber conocer:** Reconoce la actitud corporal que debe asumir para la presentación y socialización de una obra artística.
- **Saber ser:** Retoma emociones y sentimientos para la creación artística.

DESCRIPCION DE LA ACTIVIDAD:

Selección de un graffiti llamativo para los estudiantes.
Análisis de los elementos visuales (línea, color, composición, textura).
Interpretación del significado y los mensajes implícitos en la obra.

RELACION CON LAS SENSIBILIDADES:

Sensibilidad visual: Comprende y analiza el impacto visual de la obra.
Sensibilidad auditiva: Puede relacionar el graffiti con el contexto sonoro de la calle o su entorno.

PRESENTACIÓN ACTIVIDAD:

- Realizar en una hoja block aplicando normas APA

ACTIVIDAD 2

PRESENTACIÓN DIGITAL SOBRE EL ANÁLISIS ARTÍSTICO

COMPETENCIA

sensibilidad visual
sensibilidad auditiva

•INDICADORES DE DESEMPEÑO:

- **Saber conocer:** Reconoce la actitud corporal que debe asumir para la presentación y socialización de una obra artística.
- **Saber hacer:** Se regula emocionalmente para las distintas situaciones que exigen autocontrol.



DESCRIPCION DE LA ACTIVIDAD:

Creación de diapositivas en PowerPoint o programas similares.
Desarrollo de una presentación clara y visualmente atractiva.
Uso de herramientas digitales para mejorar la comunicación del análisis.

RELACION CON LAS SENSIBILIDADES:

Sensibilidad visual: Diseña una presentación aplicando el aspecto visual y la composición.
Sensibilidad auditiva: Puede incorporar elementos sonoros o explicar la relación del graffiti con la música urbana.

PRESENTACIÓN ACTIVIDAD:

Medios digitales

ACTIVIDAD 3

ACTIVIDAD CREATIVA APLICADA

COMPETENCIA

sensibilidad visual
sensibilidad cenestésica

•INDICADORES DE DESEMPEÑO:

- **Saber conocer:** Reconoce la actitud corporal que debe asumir para la presentación y socialización de una obra artística.
- **Saber hacer:** Se regula emocionalmente para las distintas situaciones que exigen autocontrol.
- **saber ser:** Retoma emociones y sentimientos para la creacin artística.

DESCRIPCION DE LA ACTIVIDAD:

Elaboración de una obra visual basada en técnicas aprendidas.
Uso de los elementos del lenguaje visual (forma, color, textura, composición).

RELACION CON LAS SENSIBILIDADES:

Sensibilidad visual: Aplica conocimientos sobre composición y color.
Sensibilidad cenestésica: Usa el cuerpo en el proceso creativo, explorando materiales y técnicas.

PRESENTACIÓN ACTIVIDAD:

- Realizar en una hoja de la bitácora
- escribir ficha técnica (tema, fecha, nombre y grupo)



ACTIVIDAD 4

EXPLORACIÓN DE TÉCNICAS DE INTERVENCIÓN ARTÍSTICA

COMPETENCIA

sensibilidad visual
sensibilidad cenestésica

•INDICADORES DE DESEMPEÑO:

- **Saber conocer:** Reconoce la actitud corporal que debe asumir para la presentación y socialización de una obra artística.
- **Saber hacer:** Se regula emocionalmente para las distintas situaciones que exigen autocontrol.
- **saber ser:** Retoma emociones y sentimientos para la creación artística.

DESCRIPCIÓN DE LA ACTIVIDAD:

Comprensión y aplicación de técnicas como la intervención y resignificación de espacios.
Experimentación con la relación entre imagen, espacio y significado.

RELACION CON LAS SENSIBILIDADES:

Sensibilidad visual: Modifica y reinterpreta espacios mediante la intervención artística.
Sensibilidad cenestésica: Experimenta físicamente con los espacios y su transformación.

PRESENTACIÓN ACTIVIDAD:

- Realizar en una hoja de la bitácora
- escribir ficha técnica (tema, fecha, nombre y grupo)

ACTIVIDAD 5

PROPUESTA FINAL EN GRUPOS: MENSAJE VISUAL Y SIGNIFICADO



COMPETENCIA

sensibilidad visual
sensibilidad auditiva
sensibilidad cenestesica

•INDICADORES DE DESEMPEÑO:

• **Saber conocer:** Reconoce la actitud corporal que debe asumir para la presentación y socialización de una obra artística.

• **Saber hacer:** Se regula emocionalmente para las distintas situaciones que exigen autocontrol.

• **saber ser:** Retoma emociones y sentimientos para la creacin artística.

DESCRIPCION DE LA ACTIVIDAD:

Creación de un proyecto artístico grupal que integre mensaje visual, técnica y tema.

Reflexión sobre el impacto del arte en la comunidad.

Presentación y socialización del proyecto en el entorno escolar.

- Performance
- Instalación
- mural colectivo con elementos simbólicos
- obra artística basada en emociones

RELACION CON LAS SENSIBILIDADES:

Sensibilidad visual: Desarrolla una obra visual con intención comunicativa.

Sensibilidad cenestésica: Explora la puesta en escena y la relación del cuerpo con el arte.

Sensibilidad auditiva: Puede integrar elementos sonoros en la propuesta o en su presentación.

PRESENTACIÓN ACTIVIDAD:

- Realizar en una hoja de la bitácora
- escribir ficha técnica (tema, fecha, nombre y grupo)

ACTIVIDAD 6

PROPUESTA: PERSONALIZAR Y DISEÑO DE LA BITÁCORA

Explorar los intereses a través del arte

COMPETENCIA

sensibilidad visual

•INDICADORES DE DESEMPEÑO:

• **saber ser:** Retoma emociones y sentimientos para la creacin artística



DESCRIPCION DE LA ACTIVIDAD:

Los estudiantes seleccionan el tema a partir de sus intereses y que represente su personalidad y gustos, diseñan la portada de la bitácora usando elementos visuales, deben incluir combinación de colores, símbolos o ilustraciones que representen sus intereses.

CRITERIOS EVALUATIVOS DE LA ACTIVIDAD:

1. Conceptualización e interpretación personal: existe coherencia entre los elementos visuales y el tema elegido.
2. Uso del color: selección adecuada para transmitir las emociones o ideas propuestas. creación de gamas cromáticas equilibradas (armonías, contrastes, o gradaciones de color). Aplicación correcta de técnicas.
3. Composición visual: distribución equilibrada de los elementos visuales en el espacio de la portada. Uso de correcto de las líneas, formas, texturas y patrones para guiar la atención del observador. Adecuada organización de los elementos (jerarquía)
4. Creatividad: inclusión de símbolos, formas o diseños que representen de manera creativa los intereses de los estudiantes.
5. Técnica y ejecución: precisión en los trazos, aplicación de color y acabados generales. Limpieza y cuidado en el trabajo.

Los elementos gráficos en la pintura



Posiblemente las primeras manifestaciones plásticas surgieron cuando un personaje prehistórico decidiera perfilar su sombra en el suelo o estampar una mano impregnada de barro sobre una roca.

Las figuras que podemos observar de aquel tiempo solían aparecer perfiladas mediante una línea gruesa, y coloreadas con un tono que a menudo tenía un carácter simbólico. Cuando los primeros artistas intentaban representar escenas, lo hacían superponiendo las figuras para expresar la profundidad y dibujando en tamaño más grande las figuras más importantes.

Pintura prehistórica.

Durante la Edad Media se impuso la esquematización de las figuras, la línea adquirió gran importancia y predominaron los colores planos. Al final de este período se tendió hacia un mayor naturalismo que desembocó en una vuelta a los preceptos de la Antigüedad clásica durante el Renacimiento.



Pantocrátor.



Los artistas griegos y romanos buscaron una mayor fidelidad a la hora de representar la realidad, dando lugar a imágenes en las que se representaban personajes, situaciones y acontecimientos con intención de mostrarlos lo más semejantes posible a la realidad.

Cerámica griega.

En el Renacimiento, los artistas concedieron una enorme importancia a la representación del espacio y de la profundidad y se valieron para ello de los avances en el conocimiento de la perspectiva.

La Santa Cena. Leonardo da Vinci, 1497.



En el Barroco los pintores exploraron la representación de la luz y del espacio mediante el uso del color. La sensación de volumen, de profundidad y los grandes contrastes de color fueron algunas características de la pintura de esta época.

Narciso. Michelangelo da Caravaggio, 1599.

Baile en la ciudad. Auguste Renoir, 1883.

A partir del siglo XIX, los artistas exploraron con enorme libertad el uso del punto, de la línea y del plano para obtener formas y texturas cada vez más innovadoras. Se puede decir que, a partir de los impresionistas, la pintura rompió infinidad de barreras y evolucionó con libertad para dar lugar a obras tan diferentes entre sí como las que aparecen aquí.



El beso. Roy Lichtenstein, 1962.

ANALIZAR EN TRES PASOS

El arte exige un informe completo, es una relación que involucra a los ojos, la mente y el corazón. ¡La visión, la comprensión y la emoción deben actuar a la vez!

TÉCNICA, TEMA Y POÉTICA O SIGNIFICADO. que se entiende por cada uno de estos tres elementos:

TÉCNICA

Este es el modo con el que se realiza la obra. Es la parte “mecánica” y la creación física.

Cubre el campo de las artes visuales bidimensionales (también incluye la escultura, arquitectura, literatura, teatro, danza, música, etc.). Las técnicas más ampliamente utilizadas son la acuarela, el fresco, el óleo, el acrílico y la tinta sobre papel, estas son las que se encuentran con mayor frecuencia en los libros de historia del arte.



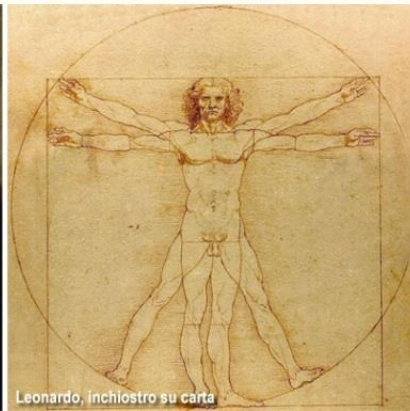
Giotto, tempera su tavola



Raffaello, affresco



Caravaggio, óleo su tela



Leonardo, inchiostro su carta

Curiosamente, sin embargo, dentro de la misma técnica, existen profundas **diferencias estilísticas** que permiten identificar fácilmente el autor o el movimiento al que pertenece el artista.

Aquí, por ejemplo, algunos detalles de pinturas al óleo sobre lienzo. El tipo de trazo, la densidad de las pinceladas y la forma hacen posible identificar de manera inequívoca sus autores y cuentan una sensibilidad diferente, un nuevo sentimiento, una necesidad apremiante para el artista.

¿Los puedes reconocer?



Los dos primeros (*Bronzino y Hayez*), lo técnico es considerado similar, el tema y lo poético son lo que modifica la obra del artista, en los ejemplos siguientes (*Monet y Van Gogh*) la aplicación del color revela la urgencia para capturar una impresión de la luz o uno estado de ánimo.

Por lo tanto, aunque se ha presentado la técnica como una cuestión del trabajo "técnico" del arte, descubrimos que su elección o su personalización ya forman parte del significado de la obra.



Se puede llegar, en casos extremos, para trabajos cuyo tema y cuya importancia reside justo y necesario en la técnica (la pintura de acción de Pollock es un ejemplo típico).

TEMA

Es lo que se representa en una pintura. El tema, por lo general, se identifica inicialmente a través del llamado género pictórico. Los temas más utilizados son los siguientes:

	ESCENA HISTORICA			RETRATO	
	ESCENA SACRA		au	AUTORRETRATO	
m	ESCENA MITOLOGICA			DESNUDO	
	ESCENA LITERARIA			ESPACIO INTERIOR	
a	ESCENA ALEGORICA		p	PAISAJE	
	NATURALEZA MUERTA			PAISAJE MARINO	
	ESCENA DE GENERO			CIUDAD	



Por supuesto, cada uno de estos temas asume diferentes significados en el tiempo, mientras que otros son sólo algunas épocas específicas.

Por ejemplo, la naturaleza muerta como tema, está casi ausente hasta el final del siglo XVI, pero adquiere connotaciones y significados muy diferentes a través de los siglos. Así, si en el siglo XVII, alude a la fugacidad de las cosas terrenales. Aunque algunos autores tienden a ser puro ejercicio de virtuosismo.

Desaparece con el Neoclasicismo y el Romanticismo (pero algunas pinturas de Goya muestra que aún no ha desaparecido) reaparece en la segunda mitad del siglo XVIII, con la visión postimpresionista, de Cézanne, Van Gogh y luego, en el siglo XX, en la versión cubista, pop art, hiperrealista, etc.

SIGNIFICADO

Es un concepto a menudo relacionado a la literatura, y en particular a la poesía, pero en realidad la relación poética con el medio artístico se refiere a las intenciones expresivas del autor o de un movimiento. En la práctica, es la respuesta a la pregunta:

¿cuál es el significado de esto?

¿Qué quiere expresar el artista?

¿Cuáles son los referentes del artista?

Es un aspecto que, junto a la técnica (cómo se hace) Y al tema (que es) La comprensión total de la obra es (que se quiere comunicar).

El significado o la poética, sin embargo, no es un código secreto oculto dentro de la obra. Su esencia, de hecho, se manifiesta a través del lenguaje (la luz, los colores, las formas y la composición) es con lo que se relaciona el tema.



Volviendo, por ejemplo, a la naturaleza muerta o bodegones, vistos anteriormente, tienen la misma intención al representar un tema, sin embargo, los mensajes son diferentes. Las porciones de carne representados por Goya se sumergen en una percepción sombría y apasionada del mundo, el frutero de Lichtenstein, a través del cómic de dos dimensiones, es un producto visual popular y consumista, en los siglos anteriores esto había sido una

muestra de realismo extremo.

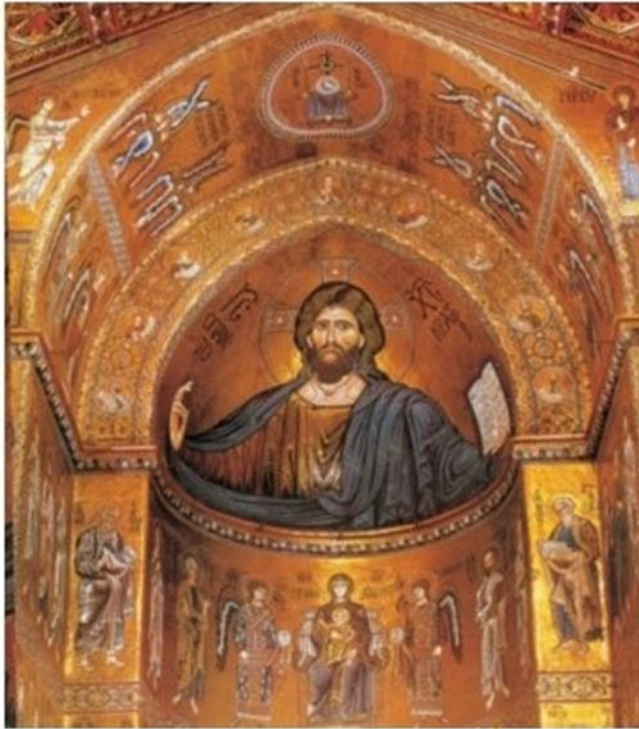
La misma poesía es evidente en los autorretratos: Goya – Lichtenstein

La comprensión de la poesía es un elemento inevitable de la lectura de una obra de arte. Analizar solo el aspecto formal de una obra (como ocurre con los grandes iconos de los que se ha mencionado) hace que pierda toda relación auténtica con el arte. Lo que observo, lo que me gusta, lo que no me gusta, pero no entiendo que hay más allá de lo que ven mis ojos.

El arte exige un informe completo, es una relación que involucra a los ojos, la mente y el corazón. ¡La visión, la comprensión y la emoción deben actuar a la vez!

La imagen en su contexto

ACTIVIDAD 1



Pantocrátor de la catedral de Palermo, 1148.



Toda obra es el resultado de una intención, la intención del creador. Una parte importante de esta creación está relacionada con el supuesto observador. Es decir, el artista tiene presente que su obra será recibida, observada y, por lo tanto, interpretada por otras personas.

Cuando el observador y el creador son contemporáneos pueden darse dos situaciones. Algunas veces, ambos tienen unos códigos similares, unos componentes culturales comunes, que facilitan la comprensión de la imagen. Pero en otras ocasiones los códigos difieren al no compartir el observador y el creador el lugar de residencia o su herencia cultural.

También puede ocurrir que el observador pertenezca a un momento histórico muy posterior al del artista. En este caso, puede que la intención del creador no sea percibida por el observador sin un conocimiento claro de las intenciones o de las razones reales por las que el creador realizó una determinada obra.

Existen factores de tipo histórico, social, cultural, económico o político que influyen en el artista, y es importante conocerlos para comprender su obra.

Podemos contemplar obras cuya intención inicial respondía a finalidades de tipo religioso, mágico o simplemente para un uso común, y que, con el paso del tiempo, percibimos como obras artísticas y admiramos por su belleza.

¿Crees que una persona que vivió hace 200 años podría entender este grafiti?

Tipos de imágenes

Vivimos rodeados de imágenes. Este hecho es fruto de una verdadera revolución: el lenguaje visual se ha impuesto al lenguaje verbal en muchos ámbitos de la vida cotidiana, debido a la enorme capacidad comunicativa que poseen las imágenes y a la facilidad técnica para fabricarlas de la que disfrutamos en la actualidad. No en vano se dice que una imagen vale más que mil palabras.

Las imágenes son los signos del lenguaje visual, es decir, son unidades que nos sirven en la comunicación y están dotadas de significado, posibilitando la transmisión de un mensaje.

Según la relación que mantienen con la realidad o la idea que representan, existen diferentes tipos de imágenes: iconos, símbolos e indicios.



Un **icono** es un signo que mantiene una relación de semejanza en la forma con aquello que representa. Por ejemplo, las señales que indican las salidas de emergencia tienen este carácter.

Un **símbolo** es una imagen que representa un concepto porque se asocia con él por tradición o de manera convencional. Así, la paloma se ha convertido, en la mayoría de los lugares, en símbolo de la paz.



Un **indicio** es una imagen que refleja la existencia de una realidad. Por ejemplo, la imagen del humo indica la existencia de fuego.



ACTIVIDAD TEÓRICA

LECTURA DE IMÁGENES

Explorar y profundizar en la comprensión de una obra de arte específica, analizando **su significado, tema y técnica**

Obra:



1. Dedicar unos minutos a observar detenidamente la obra de arte.
2. ¿Qué crees que representa esta obra de arte? Describe los elementos que te llevan a esa interpretación.
3. ¿Hay algún símbolo o detalle que parezca tener un significado particular? ¿Qué crees que representa?
4. ¿Cuál crees que es el tema principal de la obra? (Ejemplos: amor, guerra, naturaleza, sociedad, etc.), explica.
5. Identifica la técnica o técnicas utilizadas (pintura al óleo, acuarela, grabado, escultura, etc.).
6. ¿Cómo afectan estas técnicas a la apariencia general de la obra?
7. Investiga sobre el estilo artístico al que pertenece la obra (por ejemplo, impresionismo, surrealismo, etc.).

Contexto Histórico y Cultural:

Realiza una breve investigación sobre el contexto histórico y cultural en el que se creó la obra. ¿Cómo influyó este contexto en el artista y en la obra misma?



Reflexión Personal:

¿Qué te dice personalmente esta obra de arte? ¿Cómo se relaciona o difiere de tu visión del mundo?

PRESENTACIÓN ACTIVIDAD:

- Realizar en una hoja de cuaderno
- escribir ficha técnica (tema, fecha, nombre y grupo) parte superior
- escribir las preguntas o un enunciado que den cuenta a que se refiere las respuestas

REFERENCIAS

Ministerio de educación nacional.(2010). Orientaciones Pedagógicas para la Educación Artística en Básica y Media. Recuperado de <https://www.mineducacion.gov.co/1621/article-241907.html#:~:text=La%20Educaci%C3%B3n%20Art%C3%ADstica%20en%20la,las%20dem%C3%A1s%20%C3%A1reas%20de%20conocimiento.>

Referencia: <http://www.didatticarte.it/Blog/>

Ortiz, Fernando. & Velasquez, M, ángeles. Educación Plástica y visual. Apuntes E plásticas. Recuperado de https://www.edu.xunta.gal/centros/iesantonalonsorios/?q=system/files/1_eso_apuntes_plastica_1_0.pdf